



Fig. 16. — Plaques púniques de la col·lecció Vives procedents d'Ibiça

formidable com el d'Ibiça, demostren l'insuficiència de l'actual organització espanyola per cuidar de les antiguitats.

Mort el Sr. Román els objectes que incessantment es troben a Ibiça, no sabem ont aniran a parar. El més indicat per prosseguir les investigacions arqueològiques d'Ibiça, seria com es natural D. Antonio Vives y Escudero, qui ja ha adquirit darrerament molts objectes procedents també de la necròpolis d'Ereso. La seva cordial franquesa ens ha permès reproduir aquí algunes de les figures de terra cuita més interessants, per lo que l'hi donem les gràcies més completes. D'una sola ullada an aquests exemplars ceràmics, ja tindrem idea de la barreja d'elements grecs y orientals que son sempre la característica de les estacions púniques.

Ibiça no podia ser una excepció. Un dels exemplars de la col·lecció Vives (Fig. 13) procedent de la necròpolis d'Ereso, es un exvoto femení, probablement d'us funerari, ab les peces soltes de les mans, idèntica a les que publica en el seu llibre el Sr. Román, L. XXI y LVII. En altres els temes son puraments grecs com les figuretes de la Fig. 14. Una idèntica a la flautista que publiquem va reproduïda en el Catàlech del Museu de Cartago, tan semblant que sembla feta ab el mateix motllo.

Les figures sentades representant una divinitat femenina diademada, abunden també en la necròpolis d'Ereso. No cal dir que aquesta representació de la figura femenina sentada, va tenir, en el camp de la escultura grega, una singular importància. Sense mourens de les petites figuretes de terra cuita, els exvotos de Micènics, trobats a l'acròpolis de Tirinte, inauguren una sèrie de representacions de Hera, en que la deessa està asseguda en el seu trono. Després els fabricants de figuretes de Tanagra, es van complaent sempre en aquest tipu; no té donchs res d'extrany que les oficines púniques imitessin el model, y que 'l trobem ab tanta abundància a la factoria cartaginesa de les Balears. De les varies que té en sa col·lecció el Sr. Vives, ne reproduïm dugues (Figura 15), seguida una de elles en un trono decorat d'esfinxs. Llàstima que estigui tan mutilada perque cas de ser complerta seria una de les pessas més importants exumades de la necròpolis d'Ereso.

Finalment reproduïm dugues curioses plaques ab forats per penjar, de las que no 'n publica cap en el seu llibre el Sr. Román y que ab la seva experta passió, ha pogut adquirir el gran arqueòlech balear. Una de les plaques de la col·lecció Vives representa una Nereïda sobres un cavall marí; l'altre es un simple cap de dona ab els cabells trenats y recullits al clatell. (Fig. 16.)

Creiem que publicant aquestes curioses ceràmiques del Sr. Vives, completem el catàlech il·lustrat que vé a ser el primer volum de l'obra del Sr. Román. A més el Sr. Vives Escudero posseïx un sens fí d'objectes de vidre, collars, monedes y pesos de la famosa estació púnica de les Pityuses y que farien bon costat a les làmines del nou llibre que preparava abans de morir el Sr. Román.

Crònica de les excavacions d'Empuries.

Es interessant donar en aqueixa secció una crònica resumida de les excavacions que continuen verificantse a Empuries, reproduint a la vegada els objectes principals trobats que no han sigut encare estudiats ab el deteniment que cal.

La Diputació Provincial de Barcelona, en els presuposts de 1907, posà a disposició de la Junta de Museus una important quantitat per iniciativa del President D. Enrich Prat de la Riva ab la idea de que fossin explorades les ruïnes de la Ciutat d'Empuries.

La Junta de Museus, per acort de 1.^{er} de Octubre de 1907, determinà començar les excavacions

d'Empuries, elegint pera fer les adquisicions de terrenos y dirigir les excavacions als senyors D. Enrich Prat de la Riva, D. Jesus Pinilla y D. Joseph Puig y Cadafalch.

A proposta d'aqueixa comissió foren designats: una Junta auxiliar a la Escala, vila propera a les excavacions, formada dels senyors D. Rosendó y D. Joan Pi, D. Joseph Poch, don Joan Jordí, D. Joan Pellicer y D. Pere Villanueva pera que intervinguin en la adquisició de terrenos y inversió de jornals y demés que cregués necessari la Junta de Museus; D. Manuel Cazorro, director del Museu de Gerona, pera la inspecció immediata de les excavacions, y D. Emili Gandia, del Museu de Barcelona, pera conduir els treballs.

Se començà per aixecar un plan topogràfic de les finques que cobreixen el sol de l'antiga ciutat, encarregantse al arquitecte de la Diputació provincial D. General Guitart.

Aixecat el plan després d'un reconeixement sobre 'l'errer, s'acordà la compra de dos finques, qual escriptura es firmà el dia 20 de Març de 1908; una de les finques que era propietat de D. Joan Barzas, costà 4,000 pessetes, y altra, propietat de D. Martí Sureda costà 7,875 pessetes. La primera estava situada llindant ab el mur romà; la segona contenia el turonet al peu de la que apareixia un mur de grosses pedres y arribava fins a les immediacions del lloch on

semblava hi havia hagut el port d'Empuries.

El dia 23 de Març de 1908 començaren els treballs de la primera campanya en l'emplaçament conegut de una porta en el recinte romà, continuantse fins al 10 de Juliol, després d'haver descobert 77 metres de la Via decumana.

En aqueixa data s'empreguereu baix la immediata direcció de D. Manuel Cazorro varis treballs de sondeig pera determinar el perímetre de la ciutat romana.

El dia 6 de Maig de 1908 començaren els treballs de exploració de la ciutat grega, Figs. 17 y 18. El dia 4 de Juny s'havia descobert el portal de la ciutat ab les torres quadrades que 'l'flanquejen.

El dia 20 de Juliol se començà



Fig. 17. — Treballs pel descobriment de la muralla grega



Fig. 18. — Descobrimet de una de les torres de la muralla grega



Fig. 19. — Sarcòfechs llisos trobats a les dunes

del senyor Villanueva, se van dibuixar varis mosaichs y començar l'estudi del plan de la suntuosa habitació romana allí descoberta per els treballs y despeses dels propietaris de la finca. Al mosaich que conté en son centre el conegut *emblema* del sacrifici d'Ifigenia aixecant el plan d'àrea en *opus musivum*. A més se ha procurat adquirir els objectes de la població prehistòrica dels voltants, alguns dels quals se descriuen en aqueix mateix volum.

Entre els objectes trobats que tenen interès, a part dels de ceràmica grega y epigrafia que s'estudien en aqueix volum per Mr. Frickenhaus y 'ls de ceràmica romana de que s'ocuparà en el proxim ANUARI el senyor Cazorro, cal indicar un gran número de fragments escultòrics, objectes d'os y metall que son guardats en el Museu de Barcelona.

Les quantitats invertides en les excavacions d'Empuries fins a 1.^{er} de Janer de 1909 son:

Adjudicació de finques, arrendaments y in- demnisacions . . .	Ptes. 12.675'11
Maquinaria de trans- port de terres . . .	2.236'47
Personal	7.235'12
TOTAL	22.147'70

Al costat de la Junta de Museus han continuat llurs treballs d'investigació la divisió hidrològica forestal que cuida de les dunes del NE., baix la direcció de D. Francisco de Ferrer, mort al escriure aquestes ratlles, descobrint varis

a treballar en la prolongació del carrer descobert immediat al cementiri cristià descobert en els treballs que la 1.^a divisió hidrològica forestal verificà en les dunes emporitanes, donant lloch al descobriment de varies cases, quals planols ha aixecat per encarrech de la Junta de Museus, l'arquitecte D. Guillem Busquets.

La Junta de Museus ha verificat al mateix temps en el sol d'Empuries, estudis en la propietat de D. Rosendo Pi situada en el recinte de la ciutat superior, dibuixantse un parament de peces de marbre y mosaichs comprovantse 'l plan que havia aixecat l'arquitecte de Girona senyor Almera; en la propietat

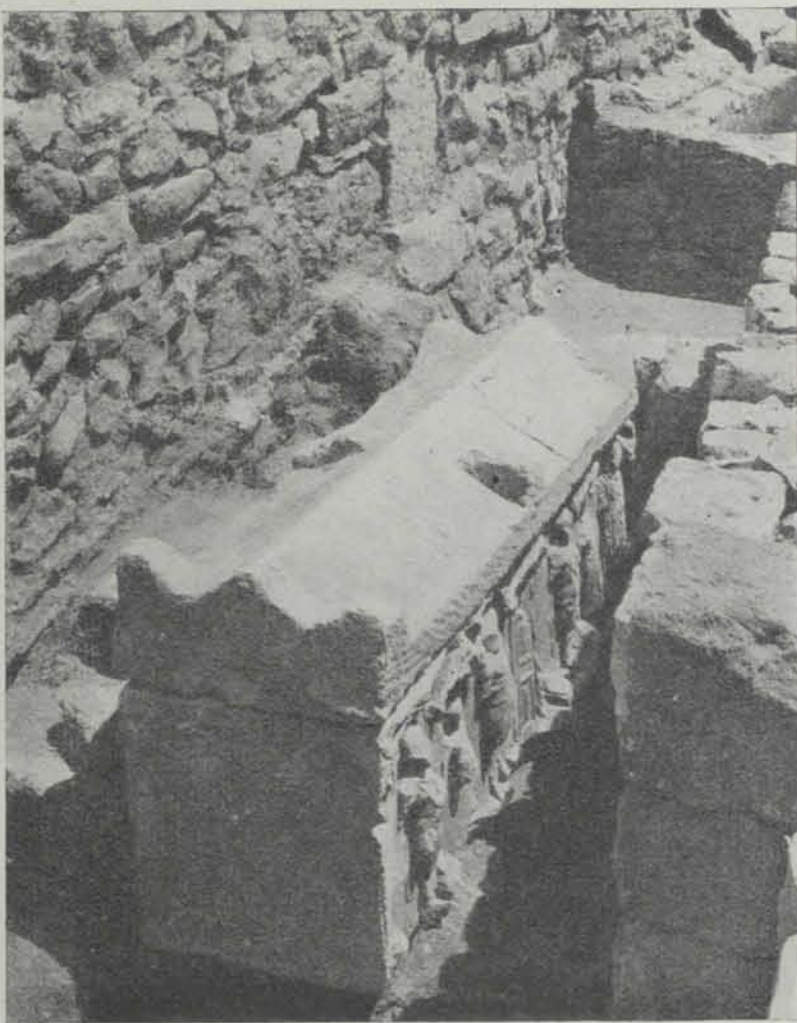


Fig. 20. — Sarcòfech esculturat trobat per D. Francisco Ferrer



Fig. 21.

Figurina de ceràmica trobada a Empuries

te los trabajos en la continuación de la calle que hasta ahora parece más larga de la antigua ciudad, y la única que desde la parte Sur, donde los años anteriores se ha venido trabajando con mucho fruto, se dirige hacia el Norte, siendo también la más larga. La mayoría de las calles, en previsión del frío, fueron trazadas de Oriente á Occidente ó en sentido oblicuo. Como en todas las calles de Numancia se han descubierto en la indicada los dos pavimentos y dos aceras de la calle ibérica ó anterromana y de la romana superpuesta, hallándose la tierra de relleno quemada, mezclada de carbones y cenizas, entre las que abundaban los huesos de animales, cascotes de vasijas, muchos de ellos pintados y objetos varios. También se hallaron huesos humanos, entre ellos los de una mano varonil.

Asimismo se han descubierto ruinas de algunas casas, y como siempre, las de cimientos más superficiales, romanas, y por abajo alguno que otro resto de muro celtibérico.

departaments ab sarcòfechs llisos, y entre ells un esculturat (1). (Figs. 19 y 20.)

Els objectes trobats més interessants en l'area del cementiri consisteixen en una estatueta de ceràmica representant a Ceres (Fig. 21) y un peu d'estatua de marbre.

La mateixa divisió forestal prop de la necròpolis grega del Portixol ha descobert un enterrament grech d'inhumació interessantíssim.

Los senyors Villanueva han continuat llurs excavacions en la suntuosa habitació romana a que 'ns hem referit, descobrint noves habitacions decorades ab mosaichs.

Prop d'ellas hi ha aparegut un tros de muralla romana de carreus anelechs als que forman la part baixa del recinte, ab la curiositat de ser terraplenada la part posterior per grans troços d'ànfores.

Excavacions de Numancia

Un dels membres de la comissió espanyola per les excavacions de Numancia, el illustre arqueòlech D. R. Mélida, ha volgut facilitar-nos una nota de les últimes troballes complementant-la ab una complerta bibliografia de tot lo que fins avuy s'ha publicat sobres la famosa ciutat castellana (2). La nota del Sr. Mélida, diu aixís:

«En las campañas de excavaciones de 1908 y 1909, se ha avanzado mucho por la Comisión oficial en el descubrimiento de las ruinas de Numancia. Se concentraron principalmente

(1) Vegis sa descripció en Puig y Cadafalch, Falguera y Goday. *L'Arquitectura romànica a Catalunya*, vol. I, p. 275.
 (2) BIBLIOGRAFIA: D. Eduardo Saavedra, *Descripción de la Via Romana entre Uxama y Augustobriga*. Memoria premiada por la Real Academia de la Historia en el concurso de 1861 (con láminas). Memorias de la Academia de la Historia, tomo IX.
 D. Ramón Benito Aceña, *El monumento á los héroes de Numancia*, 1905 (contiene algunas noticias y grabados).
 José Ramón Mélida, *Las excavaciones de Numancia*. «Cultura Española», Noviembre 1906.
 José Ramón Mélida, *Excavaciones de Numancia*. «Revista de Archivos Bibliotecas y Museos», 1907 y 1908 (tirada aparte con láminas).
 José Ramón Mélida, *Numancia*. Pequeñas monografías de arte; Octubre, Noviembre y Diciembre 1909 y Enero 1910, con grabados. (Tirada aparte en preparación.)
 José Ramón Mélida, *Numantinas*. Artículos publicados desde 1906 á 1909 en el periódico «El Correo», dando cuenta de los sucesivos hallazgos.
 Francisco Simón y Nieto, *De Palencia á Numancia*. «Boletín de la Sociedad de Excursiones castellana», 1906. (Tirada aparte.)
 Adolf Schulten, *Numancia*. «Eine topographisch-historische Untersuchung», Berlín, 1905. (Con planos.)
 Adolf Schulten, *Ausgrabungen in Numantia*. Comunicación desde Garray (Soria) en Octubre de 1905, inserta en el «Jahrbuch des Kaiserlich deutschen Archäologischen Instituts».
 Con el mismo título, comunicaciones del profesor Schulten sobre sus trabajos en los campamentos de Escipión en 1906 y 1907, al mismo Instituto, publicados en el «Jahrbuch». (Con grabados.)
 Adolf Schulten, *Numance*. «Bulletin Hispanique», Bordeaux, Abril-Junio 1908 y Enero-Marzo 1909.
 Pierre Paris, *Promenades Archéologiques en Espagne*. V. Numance. «Bulletin Hispanique», Bordeaux, Julio-Septiembre 1909.